

聚賢研發股份有限公司

➤ 氣候風險管理(TCFD)

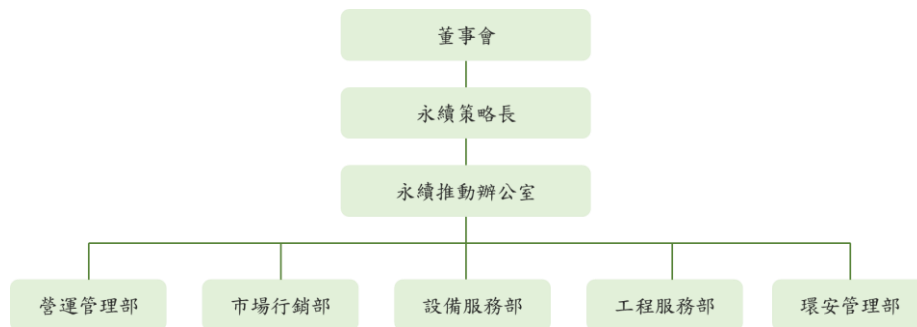
當全球氣候變化帶來的挑戰時，氣候風險管理已成為企業不可或缺的重要議題之一。聚賢深知氣候變化對企業運營、供應鏈、資產以及社會影響的重大性，因此，本公司致力於建立一套全面的氣候風險管理程序。

- **政策或承諾**

聚賢於 2023 年訂定「風險管理政策與程序」，並成立風險管理推動與執行專責單位，建立整體風險管理制度。聚賢深信，透過基層員工到高階管理層之全體員工的共同努力，以及完善的制度建置風險管理措施，聚賢將能夠應對氣候變化所帶來的挑戰，並有效地掌握機會，預防風險。

- **氣候治理架構**

本公司氣候治理架構由董事會作為最高治理機構，「永續推動辦公室」作為主要執行單位，並由本公司之董事會、審計委員會、總經理、稽核室、各風險管理單位共同參與推動執行，包含風險治理及稽核管理，每年定期由各風險管理單位辨識可能影響企業永續發展的相關風險，篩選出風險管理範疇，並依據最新內部稽核之發展及準則要求，監測潛在風險並實行預防措施，以強化風險管理。



- **氣候變遷風險與機會評估**



聚賢遵循氣候相關財務揭露(Task Force on Climate-Related Financial Disclosures, TCFD)，依「治理」、「策略」、「風險管理」以及「指標與目標」等揭露框架，鑑別氣候變遷風險與機會，並揭露氣候變遷相關財務資訊，提升與利害關係人間的溝通。

Step1：氣候風險機會辨識

為提高氣候相關風險及機會之資訊揭露透明度，聚賢透過公司跨部門提出相關風險，包含實體風險、轉型風險及機會，並由永續推動辦公室彙總後，與高階管理層會議議合各面相議題。本年度共彙整出 3 項實體風險、4 項轉型風險與 4 項機會議題。

Step2：鑑別風險與機會議題

依聚賢內部既有之「風險管理政策與程序」辨識重大風險與機會，以評估其將對聚賢可能造成的潛在營運與財務衝擊。聚賢係綜合考量風險與機會發生之可能性、持續影響時間之長短及發生衝擊大小，並由財務部協助評估財務影響。其中「發生可能性」分為五個等級，分別為：1 分幾乎不會發生、2 分不太可能發生、3 分可能發生、4 分非常可能發生，以及 5 分確定發生；「影響時間長短」依立即至長期評估予以量化之設定為：1 分短期影響(影響小於一年)、2 分影響一至三年內、3 分影響三至五年、4 分影響五至十年，以及 5 分長期影響(影響大於十年以上)；「發生衝擊大小」程度分為低、中低、中、中高，以及高共五級，當超過年度營業利益一定占比時將直接納入風險與機會評估中。

Step3：訂定風險管理因應措施與目標

針對重大氣候風險與機會，聚賢永續推動辦公室召集各部門主管訂定因應措施、追蹤指標與目標，並提交相關資料至董事會進行決策，以掌握氣候變遷影響之下的風險與機會因應方法，促進聚賢應對全球氣候變遷挑戰時的策略佈局與市場韌性。

與此同時，聚賢制訂的行動包含：加強供應鏈管理，持續擴展聚賢的供應廠商家數，並尋找與本公司具有相同永續意願的合作夥伴(詳細內容請參章節 3.3 永續供應鏈)，強化供應鏈的韌性；支持員工更換友善環境的通勤設備，透過補助員工更換電動車，進而降低能源消耗和污染排放；每年持續盤查溫室氣體，並關注市場技術，規劃未來持續減少排放之可能方案；以及增加永續推動辦公室人員，掌握市場永續趨勢，持續強化聚賢永續量能以建構多元的永續發展方向。

• 重大氣候風險鑑別評估表

氣候相關風險		風險說明	對聚賢之營運衝擊	已採取的預防措施	管理策略與目標
實體風險	市場	全球氣候變遷使原料生產場域減少及工作者交通不易，導致生產量減少、原物料成本上漲，物料價格上揚。	採購成本增加： 因市場原物料稀缺導致價格提高，將增加公司的採購成本。	1.建立物料倉，確保常用材料均維持必要的安全存量。 2.開發新供應商、新材料，分散供貨來源。 3.自行代理材料品牌。	策略：為了確保供應鏈的穩定性，降低缺料風險，聚賢不僅持續監控安全庫存水平並探索多元的供應商，同時保持對市場動態的高度警覺。一旦發現任何材料短缺的跡象，本公司會立即調整安全庫存量以應對可能的挑戰。 目標：全球各地設立物料倉，縮短運輸時間，並平衡各地的物料需求。
實體風險	長期氣候影響	受氣候影響導致運送管道中斷或受阻，無法及時提供工程案場需求材料或人員無法到廠施工。	營業收入下降： 因工程所需之人力或物料無法及時供應，將影響公司工程進度落後，甚至既有合作客戶之訂單產生取消或減少，導致營業收入下降。		
轉型風險	政策和法規風險	減碳政策與法規於國際間逐步實施，未來產品銷售至客戶將被要求提供相關碳排數據及投入減排。	營業成本上升： 因需提交相關碳排放數據，導致企業須尋求外部驗證及輔導工作，相關投入將可能使產品成本提升 15~30%，營業成本上升。	持續商討產品碳足跡計畫的執行時程。	策略：透過採取減碳措施與實施碳抵消計畫，降低聚賢產品的整體碳足跡。 目標：向客戶提供符合國際標準和法規要求的準確可靠碳數據。
實體風險	極端性	極端天氣如：颱風、暴雨、乾旱等狀況的發生將導致企業營運受到影響。	營業成本上升： 1.突發的極端氣候可能造成工程延遲、人員調度上可能導致無法出工或人員意外發生，需額外雇用臨時人力，導致營業成本上升。 2.由於風雨過大可能造成嚴重水災，導致公司營運中斷及財物損失，營業成本上升。 3.人員上下班時遭受意外事故	根據氣象局的天災預報，調度各部門人員提前對固定資產進行妥善管理和存放。	策略： 1.持續隨時關注氣候相關新聞及議題，及早實施預防措施。 2.每年定期盤查公司用水量，以管控水資源需求量。 目標：提升水、電等能資源的使用，降低天災對公司營運的影響

			<p>的發生機率提高，如因此減少人力，將需額外雇用臨時人力，營業成本上升。</p> <p>4.降雨過少造成缺水情形，導致相關物價上升，並由於工程及日常上都有用水需求，可能遭受影響，營運成本上升。</p>		
轉型風險	市場	由於永續相關趨勢導致客戶需求及供應商選擇的改變，可能發生客戶流失。	<p>營業收入下降：</p> <p>市場及客戶對永續發展和低碳環保意識的重視逐漸提升時，可能傾向與符合永續相關概念的供應商進行合作，並同時導致供應商評選的標準發生改變，以上情況將導致客源流失，營業收入下降。</p>	<p>遵循公司內部永續長和永續推動辦公室規劃的永續策略。一旦客戶提出明確的指標或規範，聚賢也將檢視並補充所需資源，以便準備並遵循客戶的具體指引。</p>	<p>策略：本公司將積極調查並定期追蹤客戶動態，以確保及時滿足客戶設定的供應商選擇標準。</p> <p>目標：符合各類別客戶所訂供應商之永續相關條件。</p>
轉型風險	商/聲譽	如企業未能跟上當前的永續趨勢，可能導致利害關係人關注與負面回饋增加。	<p>營業收入下降：</p> <p>隨著社會對永續發展和環境保護意識的重視，客戶可能更傾向於支持那些採取積極環保措施的企業，由於未採用綠色服務或其他環保措施，恐面臨提供服務的機會減少，營業收入下降。</p>	<p>成立永續推動辦公室，由團隊成員主導並串聯公司各個單位確實執行由公司文化延伸之永續策略。</p>	<p>策略：透過每年定期追蹤與制定新策略來應對各項永續發展議題，以確保目標一致性。</p> <p>目標：設定目標以滿足利害關係人的需求，並通過公司官網及永續報告書進行相應的回覆和溝通。</p>
轉型風險	政策和法規	針對碳排放相關法規趨近嚴格及利害關係人要求盤查範圍增加，將投入額外費用。	<p>營業成本上升：</p> <p>政策及法規的要求下，恐使公司需投入更多資源在永續相關服務與人力(包含第三方確信)，導致營業成本上升。</p>	<p>各部門選派種子人員參加內部教育訓練和實際操作，以深入了解組織的碳盤查工作。</p>	<p>策略：持續對內部人員進行培訓。</p> <p>目標：提高聚賢員工對溫室氣體盤查流程及盤查作業的認識。</p>